



# LOIRE OCÉANE

Agir ensemble  
naturellement



# RAPPORT d'activités 2018

Orientations  
2019



Rapport moral .....	2
2018 : Rapport financier .....	4
Le CPIE Loire Océane .....	5
En synthèse sur l'année 2018 .....	6
Focus sur quelques actions de l'année 2018 .....	7/9
Remerciements à nos partenaires techniques et financiers .....	10
Orientations 2019 .....	10
Rejoindre le CPIE Loire Océane pour développer la vie associative.....	11

## RAPPORT MORAL

Par Isabelle LENORMAND,  
Présidente



***Le bénévolat,  
c'est l'art de la gratuité du coeur, du geste et du temps.  
Le bénévolat ne connaît d'autres lois  
que le besoin de l'autre,  
percevoir avec lui et trouver ensemble  
les solutions nécessaires.  
L'engagement bénévole,  
ne serait-ce pas là une façon d'humaniser  
une société qui s'individualise de plus en plus?  
Le bénévolat, c'est une fleur que l'on s'offre.  
Le bénévolat,  
c'est un cheminement personnel :  
c'est une fenêtre ouverte sur le monde.  
Le bénévolat a tellement de valeur  
qu'il n'a pas de prix.  
(Auteur inconnu)***

## Rapport moral

Mesdames, Messieurs les adhérents et sympathisants, les élus, les représentants d'associations, les partenaires. J'ai souhaité commencer l'assemblée générale par une citation sur le bénévolat parce que cela reste le bien le plus précieux et essentiel pour le bon fonctionnement du monde associatif.

Nous avons une vingtaine de bénévoles actifs, que ce soit pour l'action pêche à pied, pour les chantiers participatifs ou les sciences participatives, mais le bénévole qui nous fait cruellement défaut actuellement c'est l'administrateur(trice). C'est l'engagement bénévole qui permet individuellement et collectivement d'écrire l'histoire des associations, de notre association. Afin que notre histoire à venir soit aussi riche que celle écrite cette année, n'hésitez pas à nous rejoindre. Pour que vos implications en tant que bénévole soient facilitées, le livret du bénévole vous est présenté ce soir.



### **2018 devait être en mouvement, elle le fut :**

Ce fut une équipe mouvante avec Margot Brunellière, puis Manon Simonneau qui ont remplacé Aurélie en congé maternité. Nous avons accueilli un seul service civique, Simon Vince à la place des 3 escomptés, mais nous avons reçu le renfort de 4 services civiques d'Unis-Cité de St-Nazaire créant ainsi une dynamique de groupe au sein des volontaires du territoire.

Dans un ballet chorégraphié au millimètre, les engins du projet RTE (parc éolien) ont créé près du poste de Prinquiau une nouvelle zone humide. Pour irriguer le territoire sur les problématiques de l'eau, nous avons mis en selle de nouveaux circuits vélos numériques sur les zones humides, accompagné les migrations des amphibiens par plus d'animations de sensibilisation sur le programme "Un Dragon ! dans mon jardin ?". Pour faciliter cette irrigation, l'outil Mément'eau diffuse au plus près des habitants les bonnes pratiques de gestion des cours d'eau et des fossés, outil dont la mise à l'eau a été réalisée lors de la manifestation "Un dimanche au bord de l'eau". Quelques haltes sur le chemin ont eu lieu au travers de conférences thématiques (la dune de la falaise, les amphibiens, les insectes pollinisateurs, la gestion de l'eau, les micro-algues), et de la rencontre d'une vingtaine de chefs d'entreprise avec un journaliste professionnel pour la réalisation d'un ouvrage « **territoires, entreprises, environnement** ». Après une première vague d'enquêtes sur le bassin du Mès et le traict du Croisic, nous entamons une nouvelle vague sur le gisement de La Baule par la rencontre et la sensibilisation des pêcheurs à pied de loisir. La suivante fut un prix sur les trophées du développement durable pour un futur outil pédagogique « la musette du littoral, à la pêche aux savoirs ».

Entre l'alternance du jour et de la nuit, nous nous sommes arrêtés sur la nuit afin de lui donner la place qui lui revient : un espace de préservation de la biodiversité nocturne. La diffusion de la plaquette d'information sur « l'éclairage public » a fait toute la lumière sur le dispositif « **Trame Noire** » couleur complémentaire de la trame Verte et Bleue.

Un nouveau bras irrigue la presqu'île avec l'éclosion et le développement des dynamiques des Repair- Cafés (La Turballe et Guérande,...). Pour répondre au mieux au mouvement perpétuel de la société, l'équipe a suivi des formations individuelles et collectives intenses (organisation efficacité au travail, modèle socio économique,...). Tel un balancier, l'année budgétaire 2018 atteint son équilibre à l'inverse de 2017 avec une oscillation de la part des partenaires financiers et un pic de la part de l'Agence de l'eau Loire-Bretagne.

### **2019 Cap sur le littoral**

Notre CPIE a la particularité de faire partie des 21 CPIE Littoraux parmi les 82 CPIE nationaux. Donc pour les années à venir l'objectif sera de développer de plus en plus les actions envers le littoral, et nous hisserons les amarres cette année par :

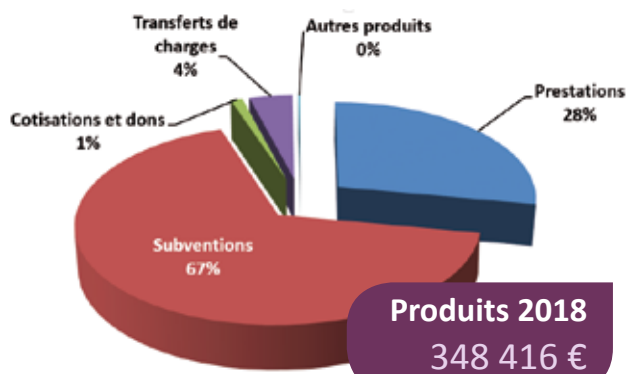
- **La réalisation de la musette du littoral.**
- **L'exposition Mer XXL en lien avec la musette.**
- **Le développement des animations estivales en fonds propre sur la thématique littoral.**
- **La déclinaison du nouveau contrat territorial 2018/2022.**
- **La poursuite des actions phares du CPIE telles que un dragon dans mon jardin, plantation de haies champêtres, Rando Clim ...**
- **Le budget prévisionnel pour 2019 sera à priori à l'équilibre également.**

*Isabelle Lenormand,  
Présidente*

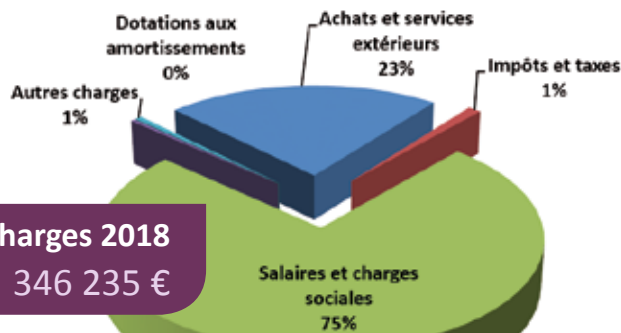
Le Conseil d'Administration



# RAPPORT FINANCIER Résultat d'exploitation de + 2 181 euros



**Charges 2018**  
346 235 €



## Une année équilibrée

par Claude Henry, trésorier



Le compte de résultat présente un montant de 348 416 € pour les produits et 346 235 € pour les charges, ce qui amène un exercice excédentaire de 2 181 € (contre un déficit de 1 754 € en 2017). Comparativement à l'année 2017, où l'association avait dû avoir recours à la mise en place du chômage partiel pour l'équipe salariée, l'année 2018 s'est déroulée dans de meilleures conditions, sans avoir de période de découvert au niveau trésorerie, et tout en s'adaptant aux modifications de prélèvement des cotisations sociales qui ont été mensualisées en 2018.

### Au niveau des produits, les principales variations sont les suivantes :

Une légère diminution du poste subventions d'exploitation : ce poste atteint 232 977 € au titre de cet exercice 2018 (238 527 € en 2017) avec cependant une très forte augmentation du volume à engager lié à des retards et des projets répartis sur deux années. Les subventions d'exploitation représentent 67% des produits, ce qui reste une part importante du budget.

	2018	2017
Subventions d'exploitation	294 355	245 309
+ Reprise de fonds dédiés	10 641	8 760
Engagements à réaliser	72 019	15 542
<b>TOTAL des subventions nettes</b>	<b>232 977</b>	<b>238 527</b>

La diminution des subventions d'exploitation est compensée dans les produits par une poursuite d'une progression sur les prestations. Une hausse des prestations de services (97 286 € contre 78 924 € en 2017) incluant majoritairement les actions menées auprès de RTE (42 221 €) ainsi que des prestations d'animation où accompagnement des projets (SBVB, PNR Brière, CARENE, Savenay, Estuaire et Sillon). Parmi nos principaux financeurs nous retrouvons en 2018 l'Agence de l'eau Loire-Bretagne, devenu le principal

financeur de l'association avec 130 000 € lié à 4 projets spécifiques (création et restauration de mares, plantation de haies, consultation sur l'eau pour le SDAGE, animations pour le Contrat Territorial), en second Cap Atlantique pour 68 000 €, puis comme troisième partenaire RTE lié aux actions menées sur le projet de raccordement électrique du futur Parc Eolien. Enfin le Conseil Régional des Pays de la Loire, via l'Union Régionale des CPIE, le département de Loire Atlantique pour les animations collèges et les Espaces Naturels Sensibles, l'Agence française pour la biodiversité, l'Etablissement Public Territorial de Bassin versant Vilaine, le Comité régional des pêches maritimes et des Elevages Marins et quelques communes du territoire sur des projets spécifiques (Guérande, Pénestin, La Baule, Batz sur mer).

Principaux Financeurs en 2018	en k€
Agence de l'eau Loire- Bretagne	130
CAP Atlantique	68
RTE	42
Union Régionale des CPIE Pays de la Loire	15
Département de Loire-Atlantique	13
COREPEM	12
Ville de Guérande	10
EPTB	9
Ville de Pénestin	6
AFB	6

### Au niveau des charges, les principales évolutions sont les suivantes :

• Une bonne maîtrise des dépenses de fonctionnement amène peu de variation par rapport à l'année précédente, excepté sur les frais de carburant en hausse de 68% liée à une augmentation de la répartition géographique des actions, le changement de véhicule et la hausse du prix des carburants

en fin d'année 2018.

- Une augmentation importante du budget formation (9 489 € contre 850 € en 2017) correspondant au choix d'investir sur des formations individuelles et collectives pour une montée en compétence de l'équipe et une meilleure organisation collective.
- Une augmentation sur les achats de plants pour l'opération " plantation de haies champêtres " signe du développement de cette opération (6 926 €).
- Une forte diminution des prestations de sous-traitance (8 531 € au lieu de 34 027 € en 2017) correspondant à la réalisation de plus d'actions en interne.
- Une légère augmentation sur les frais d'édition (4 691 € au lieu de 3563 € en 2017) liée à l'impression du nouvel outil pédagogique le Mément'eau et de la plaquette sur la Trame Noire.

### Au niveau du bilan au 31 décembre 2018 :

- Un excédent de 2 181 € qui augmente légèrement les fonds propres de l'association à 65 444 €.
- Un fonds de roulement qui passe de 59 k€ à 60 k€, soit environ 2 mois de fonctionnement. Une situation de trésorerie moins défavorable au 31/12/2018 : 44 k€ contre 32 k€ au 31/12/2017. En conclusion l'année 2018 se marque par un léger excédent qui montre un rétablissement de la situation de l'association après une année 2017 très tendue. Toutefois il convient en cette année 2019 de faire un véritable virage pour amorcer et accroître des partenariats privés, en vue de la fin d'un certain nombre de programmes financés par les collectivités et l'Agence de l'eau qui s'achèveront fin 2019. De plus une gestion rigoureuse sera également nécessaire pour éviter des tensions de trésorerie en fin d'année 2019 en soldant certains projets. L'affectation du résultat 2018 proposé à l'assemblée générale est la suivante : Résultat comptable + 2 181 € au crédit du compte de report à nouveau.

Le Trésorier

# LE CPIE LOIRE OCÉANE

Labellisé depuis le 4 septembre 2014, le CPIE Loire Océane s'investit pour renforcer les partenariats avec les acteurs locaux, habitants et collectivités.

Notre association a pour mission "d'agir ou faire agir" et d'être un "facilitateur" pour participer au développement durable d'un territoire où l'être humain est au coeur de la préservation de l'environnement. Le CPIE Loire Océane oeuvre, entre autres, pour la conservation de la qualité de l'eau, des espèces et des habitats, la maîtrise de l'énergie, la préservation des ressources, une alimentation saine, le bien-être humain, l'économie responsable et soutenable. Pour cela nous accompagnons des démarches participatives et citoyennes, s'adressant à tous les publics, afin de s'inscrire dans des partenariats favorisant l'échange, la cohérence et l'efficacité.

**Nos modes « d'agir » sont :**

## **Accompagner le territoire et ses acteurs**

- Animer des dispositifs : pilotage, mobilisation, concertation, logistique ;
- Apporter un soutien méthodologique et pédagogique ;
- Mobiliser autour d'un projet ;
- Accompagner et coordonner l'action citoyenne.

## **Ouvrir le regard sur le champ des possibles**

- Sensibiliser, éduquer, rendre la connaissance accessible (concret, solutions) ;
- Accompagner, proposer sans imposer ;
- Faire découvrir et faire comprendre le territoire ;
- Donner du sens pour favoriser l'implication ;
- Proposer des approches variées, notamment des approches participatives permettant l'éveil, afin d'atteindre le plus grand nombre de personnes.

## Un label national



80 CPIE réunis au sein de l'Union Nationale des CPIE, bénéficient de ce label national "CPIE" Centre permanent d'initiatives pour l'environnement. Ces associations, véritables artisans du changement, agissent sur leurs territoires en faveur du développement durable dans les domaines de :

- **L'éducation à l'environnement**
- **L'accompagnement de projets.**

L'Union nationale représente le réseau et anime des démarches de progrès mutualisées, coordonne des opérations qui se déclinent dans les différents CPIE.



## Un réseau régional :

Soucieux de proposer des projets communs et cohérents à l'échelle régionale, les **7 CPIE de la région** se sont organisés en 2005 en association : **l'Union Régionale des CPIE des Pays de la Loire**. Il s'agit de :

- **CPIE Logne et Grand-Lieu (Loire-Atlantique)**
- **CPIE Pays de Nantes (Loire-Atlantique)**
- **CPIE Loire Océane (Loire-Atlantique)**
- **CPIE Mayenne Bas-Maine (Mayenne)**
- **CPIE Sèvre et Bocage (Vendée)**
- **CPIE Vallées de la Sarthe et du Loir (Sarthe)**
- **CPIE Loire Anjou (Maine-et-Loire)**

Des projets sont menés à l'échelle régionale, comme une base de données mutualisées, des actions sur la Trame Verte et Bleue, des programmes de sciences participatives, des journées d'échanges et de formation sur la qualité de l'air...



# EN SYNTHÈSE sur l'année 2018

## 2018 : chiffres clés

**104** animations et sorties guidées  
**2 458** personnes sensibilisées  
**18** Etablissements scolaires  
**1684** enfants sur des animations scolaires  
**42** communes partenaires  
**2** évènements créés

**1250** sympathisants  
**106** adhérents  
**20** bénévoles actifs  
**7** administrateurs  
**7** salariés

### Bienvenue dans mon jardin au naturel :

**803** visiteurs au sein de **9** jardins, mobilisant **12** bénévoles, animation « défi des jardins » à Herbignac, formation compostage, mise en réseau des associations de jardiniers.

### Animations pour les scolaires :

sur le thème de l'eau **13** écoles du territoire pour **487** élèves sur **10** communes. Sur le thème de l'énergie **2** écoles pour **134** élèves sur **2** communes. Accompagnement de **18** classes sur **5** collèges (jardin, alimentation, énergie, eau).

### Sortie de découverte en autonomie du territoire :

Création de **4** circuits vélo sous l'application « Baludik » pour découvrir les zones humides du territoire.

### Repair café :

Accompagnement de la dynamique des Repair cafés, groupe de la Turballe et groupe de Guérande, mise en place de rendez-vous mensuels réguliers.

### Dragons dans mon jardin :

**3** temps d'information avec **28** personnes, formation de nouvelles vigies, **23** personnes investies et **31** sites aquatiques nouveaux de suivi.

### Plantations de Haies Champêtres :

**56** particuliers ont planté **3136** plants parmi **23** espèces dont près de la moitié labellisés végétal local.

### Dragons dans mon jardin :

**2** temps d'information, formation de nouvelles vigies, **19** personnes investies et 44 sites aquatiques de suivi.

### Entretien des cours d'eau avec les riverains :

Sortie de l'outil pédagogique Mément'eau sous forme de questions réponses autour de la gestion des cours d'eau et des fossés. Organisation d'une manifestation « un dimanche au bord de l'eau » autour de cette thématique.

### Etude pêche à pied de loisir :

Sur le site de La Baule Le Pouliguen : **129** enquêtes réalisées auprès des pêcheurs à pied de loisir (**87** La Baule, **49** Le Pouliguen). Distribution de **125** cali-pêche et près de **280** personnes sensibilisées.

### Ttame noire :

Conception et diffusion d'une plaquette « éclairage public » à destination des collectivités et organisation d'une matinée d'échange avec **42** participants.

### Entreprise et biodiversité :

Rencontre et interview avec un journaliste de **21** chefs d'entreprise pour explorer leur lien au territoire et à l'environnement.

### Navigation durable en baie de Vilaine et Vilaine maritime :

**2** groupes de travail, **1** formation d'agents portuaires, **36** interventions sur **17** sites, **328** plaisanciers sensibilisés sur les pontons et manifestations.

# FOCUS sur quelques actions de l'année 2018

## Sensibilisation des scolaires : programme « la rivière m'a dit » rendez-vous des familles

Par Maryline Henry, Animatrice



Dans le cadre du partenariat avec Cap Atlantique et l'Agence de l'eau Loire-Bretagne, le CPIE Loire Océane a construit **un programme pédagogique pour découvrir nos cours d'eau**. 4 classes du cycle 2 et cycle 3 ont participé (103 élèves). Ces animations ont été réalisées au bord d'un cours d'eau, le plus proche possible des écoles concernées, afin de renforcer le lien de proximité entre les élèves et les **milieux aquatiques** qui les entourent. Ces animations se sont déroulées à Assérac, Mesquer, La Baule et Férel. **Une pédagogie active** a permis aux élèves d'être acteurs de leurs découvertes, notamment à travers l'observation de terrain.



## Classe « énergie » avec Cap Atlantique

par Gaëlle Botzi, Animatrice



En partenariat avec CAP Atlantique, suite aux diagnostics énergétiques de bâtiments publics et des travaux d'amélioration de certaines écoles du territoire, le CPIE est intervenu auprès des élèves de ces écoles sur **un programme éducatif consacré aux énergies**. L'objectif était de faire connaître les énergies, leurs sources et utilisations afin de permettre aux enfants de réfléchir à **leurs usages quotidiens** et aux impacts environnementaux qui en découlaient et ainsi de s'investir dans **une démarche éco-responsable**.

3 séances leur étaient proposées, durant lesquelles nous avons proposé diverses activités pour appréhender cette notion si abstraite qu'est l'énergie : jeux, expériences scientifiques, débat, photo-langage, sortie, etc.

Les écoles publiques d'Assérac et d'Herbignac ont profité de ces animations pédagogiques pour cette première année.

## Bibliothèques et outils pédagogiques disponibles

par par Sophie Caillaud, Secrétaire-comptable



**Notre local** est situé à Guérande au 2 rue Aristide Briand. Nos **ressources documentaires et pédagogiques** y sont consultables et peuvent être empruntées par les adhérents ou les partenaires de l'association. L'ensemble du **fonds documentaire** de l'association **a été indexé et référencé** sous le logiciel Book'in. Il est désormais consultable sur notre site internet si vous souhaitez avoir un aperçu de nos documents avant de venir les emprunter. N'hésitez pas à venir nous rendre visite, pour toute information ou inscription. Ce local est également à disposition de nos bénévoles.

**Horaires d'ouverture : Du lundi au vendredi : 9h00 – 12h30 et 13h30 – 17h30**



# FOCUS sur quelques actions de l'année 2018

## Etude sur la pratique de la pêche à pied de loisir, sur les estrans de La Baule et du Pouliguen

Par Laurence Dupont,  
Chargée de mission



Le CPIE Loire Océane a construit **un programme d'étude de la pratique récréative de la pêche à pied** en collaboration étroite avec le COREPEM. Ce partenariat technique a permis au CPIE de bénéficier du soutien financier de la Région des Pays de la Loire (via le SMIDAP), de déléguer le volet analyse des résultats tout en développant **le volet « mobilisation des bénévoles »** pour le recueil de données (comptages, enquêtes) et la sensibilisation des usagers. Cette action s'appuie aussi sur des acteurs locaux comme la commune de La Baule et l'association des pêcheurs plaisanciers de La Baule. Depuis le mois d'avril, 150 enquêtes et 90 comptages ont été réalisés sur les estrans de La Baule (plage Benoît) et du Pouliguen (du Nau à l'école de voile). Les bénévoles

et l'équipe sont allés à 20 reprises rencontrer **230 personnes** sur l'estran et distribuer **125 Cali-pêche**. Les actions se sont parfois poursuivies sur des stands qui ont permis **d'informer 150 personnes** supplémentaires sur les bonnes pratiques de la pêche à pied de loisir et la préservation des milieux. L'action se poursuit en 2019 pour finaliser le recueil des données sur 12 mois. Les analyses et les résultats seront disponibles à partir de juin 2019.

## Repair'café

par Fabrice Cugny, Directeur



En 2018, **un groupe de citoyens** réunis lors d'un conseil de quartier souhaite mettre en place une action concrète en faveur de l'environnement. Cette rencontre a permis de faire émerger le **Repair Café Turballais**. Il mobilise un groupe de bénévoles volontaires accompagnant tout à chacun pour réparer des objets du quotidien plutôt que de les jeter et leur donner ainsi **une seconde vie**. Ainsi le Repair Café Turballais se réunit au Plan B chaque premier jeudi du mois, alors que **le Repair Café Presqu'île** propose une itinérance chaque dernier mercredi sur la commune de Guérande. Accompagné par le CPIE Loire Océane, **la dynamique des Repair Cafés** se construit petit à petit sur le territoire pour

sensibiliser sur nos modes de vie et de consommation. D'autres projets de Repair Café émergent sur le territoire (Pornichet, Batz-sur-mer, Donges,) favorisant le lien social, les liens intergénérationnels et l'environnement.



# FOCUS sur quelques actions de l'année 2018

## Favoriser l'accueil de la biodiversité en plantant une haie champêtre.

par Margot Brunellière & Manon Simonneau, Chargées de mission



Pour la 5<sup>e</sup> année consécutive, le CPIE a proposé aux habitants de son territoire de participer à la **restauration du paysage bocager** en commandant des plants d'arbres et arbustes poussant naturellement dans la région, avec le soutien de l'AFAC-Agroforesteries et de l'Agence de l'eau Loire-Bretagne. Certaines essences portent le **label Végétal Local**, garantissant qu'elles sont issues de récoltes sur des individus ayant poussé localement et qu'elles sont donc adaptées aux conditions locales des Pays de la Loire (climat, sol, etc.).

En 2018 vous avez encore été nombreux à participer à l'opération : **56 participants** de tous horizons (particuliers, agriculteurs et entreprises) pour **3 136 plants dont 1 738 labellisés !** En 5 ans, plus de 12 000 plants ont été plantés, soit **19 km de haies !**

Deux temps de formation et d'échanges de connaissances et d'astuces ont aussi été proposés pour se former à la plantation et à la taille de la haie champêtre. Cette opération s'inscrit dans une démarche nationale de préservation du paysage bocager et de ses multiples rôles : **pollinisation, abris pour la faune, lutte contre l'érosion, absorption de l'eau ou encore effet brise-vent.** En plantant ou restaurant une haie champêtre, chaque planteur joue ainsi un rôle majeur dans la préservation de la biodiversité en contribuant à **la trame verte.**



## Vous avez dit cours d'eau ?

par Marie Le Fèvre, Chargée de mission



Suite à un travail collectif et de concertation mené depuis 2014 avec des habitants et des élus du territoire autour de l'entretien des cours d'eau, le CPIE Loire Océane a organisé, en partenariat avec le Syndicat du Bassin Versant du Brivet (SBVB) et le Parc naturel régional de Brière, un **événement festif** pour mettre à l'honneur les cours d'eau, fossés et canaux près de chez nous. Ce **Dimanche au bord de l'eau**, le 14 octobre 2018 à Saint-André-des-Eaux, a réuni une dizaine de partenaires et proposé de multiples activités aux visiteurs venus nombreux : spectacle, balade à vélo au cœur de la Brière, atelier dessin, chantier participatif de fascinage...



En parallèle, le CPIE Loire Océane, le SBVB et le PNR de Brière ont finalisé leur **nouvel outil pédagogique**, s'adressant avant tout aux habitants des bords de cours d'eau et fossés : **le Mément'Eau.** A la fois ludique, pratique et source de connaissances, il propose un jeu de questions-réponses pour mieux comprendre nos cours d'eau et adopter les bons gestes pour les entretenir. Vie aquatique, bonnes pratiques d'entretien, droits et devoirs, réglementation... un petit guide qui se glisse facilement dans la poche !



# REMERCIEMENTS à nos partenaires techniques et financiers

Pour mener à bien nos différentes activités, notre association bénéficie de soutiens, financiers et techniques, auprès d'organismes qui se reconnaissent à travers nos valeurs et nos actions. Des partenariats forts avec diverses institutions, **publiques et privées**, permettent de concrétiser nos projets au service du territoire et de ses habitants. L'association fonctionne sur la mise en œuvre de projets regroupant généralement différents partenaires complémentaires (incluant des co-financements entre partenaires) pour mener des actions d'intérêt général d'éducation ou d'accompagnement du territoire.

## Services de l'état, Collectivités Territoriales et leurs communes :



## Soutien du secteur privé :

- Soutien d'**offices du tourisme** aux actions de sensibilisation destinées aux visiteurs
- Soutien d'entreprises aux actions de sensibilisation aux économies d'énergie :
  - EDF** pour le grand public (balades thermiques et visites de maisons économes en énergies),
  - SPIE** pour les scolaires (amélioration de la performance énergétique de 7 lycées).
  - SUEZ** sur le projet des Trois marais,
- Soutien de l'entreprise **RTE** sur le suivi des travaux de raccordement.



## Orientations 2019

- Conforter les nouvelles thématiques : Mobilité, Trame Noire, Qualité de l'air,...
- Développer des interventions sur des territoires peu couverts
- Accompagner les initiatives citoyennes sur le territoire
- Développer des activités vers le monde de l'entreprise et des activités économique.
- Conforter des partenariats pluriannuels avec les collectivités.
- Redynamiser la vie bénévole et la formation sur les actions menées.

## Adhésion à l'association

Fin 2018, notre association comptait **94** adhérents personnes physiques et **12** personnes morales (collectivités, associations). Être membre du CPIE permet de participer à la vie de notre association, de contribuer aux actions sur le terrain dans les programmes de sciences participatives, de recevoir notre newsletter, d'emprunter nos expositions, nos outils pédagogiques et les ouvrages de notre centre de ressources. L'ensemble des administrateurs et des salariés sont présents pour accueillir et informer les personnes souhaitant connaître et/ou adhérer au CPIE Loire Océane. Possibilité d'adhérer directement en ligne sur notre site internet via la plate-forme Hello Asso.

Le formulaire d'adhésion est divisé en plusieurs sections :

- PERSONNE PHYSIQUE :** Nom, Prénom, Adresse, Code postal, Commune, Département, Courriel.
- PERSONNE MORALE (collectivité, association, club) :** Dénomination, Forme juridique, Adresse (siège social), Code postal, Commune, Département, Courriel.
- VOUS SOUSCRIEZ-VOUS ?** (à cocher) :
  - Oui, je suis une personne physique
  - Oui, je suis une collectivité ou une association
  - Oui, je suis un club
  - Oui, je suis une association, un mouvement ou un organisme de droit
  - Oui, je suis une collectivité
  - Oui, je suis un club
  - Oui, je suis une collectivité
  - Oui, je suis un club
- FAITES-VOUS PARTIE ?** (à cocher) :
  - Oui, je suis administrateur
  - Oui, je suis salarié
  - Non, je ne suis ni administrateur ni salarié
- Signature et date :** Signature, Date, Nom et Prénom de l'adhésionnaire.

## Se former, s'informer, participer, s'engager, se mobiliser... Une diversité de possibilités.

Chaque personne, quelles que soient **ses connaissances, ses compétences et sa disponibilité**, a la possibilité de contribuer aux actions du CPIE Loire Océane. La vie bénévole constitue l'essence même des valeurs d'une association regroupant une diversité de personnes autour d'un **projet collectif d'intérêt général**. Cette capacité de mobilisation, de démultiplication des énergies permet bien souvent de relever de véritables défis. La pluralité des points de vue, des origines, des motivations enrichit ce « **faire ensemble** » propre aux associations par une série d'actions concrètes comme : tenue de stands, participation à des manifestations, diffusion des sorties, création de supports, d'outils pédagogiques, visite de jardins, représentation de l'association, administration et gestion de l'association. Autant de formes où **chacun peut trouver sa place**, renforcer le dynamisme de la vie de l'association et investir de nouvelles activités.

*Toutes les informations dans le livret bénévole.*

## Quelques temps forts de la vie associative :



*18 avril 2018* : Assemblée Générale Ordinaire (Asserac)

*28 et 29 juin 2018* : Congrès National de l'UNCPIE à Chinon.

*28 juin 2018* : Soirée de remerciements des bénévoles impliqués dans "Bienvenue dans mon jardin au naturel".

*24 novembre 2018* : Journée « Ensemble » à Kersalio (réflexion partagée entre administrateurs et salariés)

*Sur l'ensemble de l'année 2018* : implication dans les programmes de sciences participatives, plantations de haies, comptages pêche à pied.



## Découvrez nos autres publications

- . Nos fiches « **accueillir la biodiversité dans son jardin** »
- . Notre calendrier des **sorties Nature**
- . L'outil « **Mément'eau** »
- . La plaquette sur **la trame noire** et l'éclairage public.
- . Notre actualité en **temps réel**

Sur [www.cpie-loireoceane.com](http://www.cpie-loireoceane.com)  
Et sur notre page facebook



CPIE Loire Océane – Association Loire Océane Environnement  
2 rue Aristide Briand – 44 350 Guérande – Tél. : 02 40 45 35 96  
[www.cpie-loireoceane.com](http://www.cpie-loireoceane.com)